



TræEnighed

# Helhedsplan Åstrup kirkegård

Fanny Møller

Cand. hort.arch - MDL Landskabsarkitekt & rådgivende arborist  
for Åstrup sogns menighedsråd

# Indholdsfortegnelse

Hvad er en kirkegårdsplan	3
Tidsramme	4
Analyse sammendrag	5
Ønsker til kirkegården	8
Design outline	13
Sigtelinjer	14
Randtræer	15
Beskyttelse af træer	20
Stinet	21
Kirkens have	22
Bladhaven	26
Den traditionelle have	31
De ukendtes have	34
Alléhaven	35
Helhedsplan	38
P-plads	40
Fremtidig pleje og økonomi	41
Prioriteringer	42
Afrunding	44

# Hvad er en kirkegårdsplan

Planen er dynamisk og kan justeres, hvis forudsætningerne ændrer sig. Udviklingsplanen giver grundlæggende et overblik over:

- Det overordnede mål for kirkegården
- Aktuelle værdier og problemer
- Kirkegårdens udseende og funktion lige nu
- Hvordan kirkegårdens udseende og funktion skal være om f.eks. 5, 10 og 50 år
- Hvordan der skabes rum for fremtidens udvikling
- Hvordan planen kan gennemføres
- Det fysiske arbejdsmiljø og ressourceforbrug

Desuden sikrer udviklingsplanen, at der er kontinuitet i kirkegårdens udvikling under skiftende menighedsråd og medarbejdere.

Det er derfor vigtigt at overveje, hvordan kirkegården skal udvikle sig på kort og langt sigt. En udviklingsplan er et godt redskab til at håndtere udfordringer og sikre helhed.

Planen kan bl.a. være med til at:

- Sætte fokus på kirkegårdens værdier og muligheder
- Skabe forståelse for udfordringerne
- Styrke kirkegårdens identitet
- Sikre at kulturhistoriske og landskabelige værdier bevares
- Tage højde for ændrede begravelsesmønstre
- Øge naturindholdet
- Give en bedre udnyttelse af ressourcerne

## Tidsramme

### Det lange blik

Denne helhedsplan arbejder med en tidshorisont på op til 50 år. Det skyldes blandt andet, at mange gravsteder har lang fredningstid, og det derfor kan tage årtier, før planen er fuldt realiseret.

Kirkegårde adskiller sig fra byrum og haver ved at være landskaber, som kun forandres langsomt. De rummer en dyb kulturhistorisk værdi og bærer på en lang historie, hvilket kalder på omtanke og respekt i enhver forandringsproces. Ændringer må derfor ske i et roligt tempo og med blik for stedets identitet og kontinuitet.

Når der arbejdes med beplantning – særligt træer – strækker tidsperspektivet sig automatisk over flere årtier. Et nyplantet træ er eksempelvis 50 år om at blive netop 50 år gammelt. Derfor skal både valg af art og placering træffes med fremtiden for øje.

Der knytter sig stærke følelser til kirkegården som sted, og det er væsentligt, at forandringer løbende kommunikeres klart og omsorgsfuldt til både gravstedsejere og menigheden generelt. En åben og vedvarende dialog er med til at sikre, at udviklingen opleves tryk og forståelig.



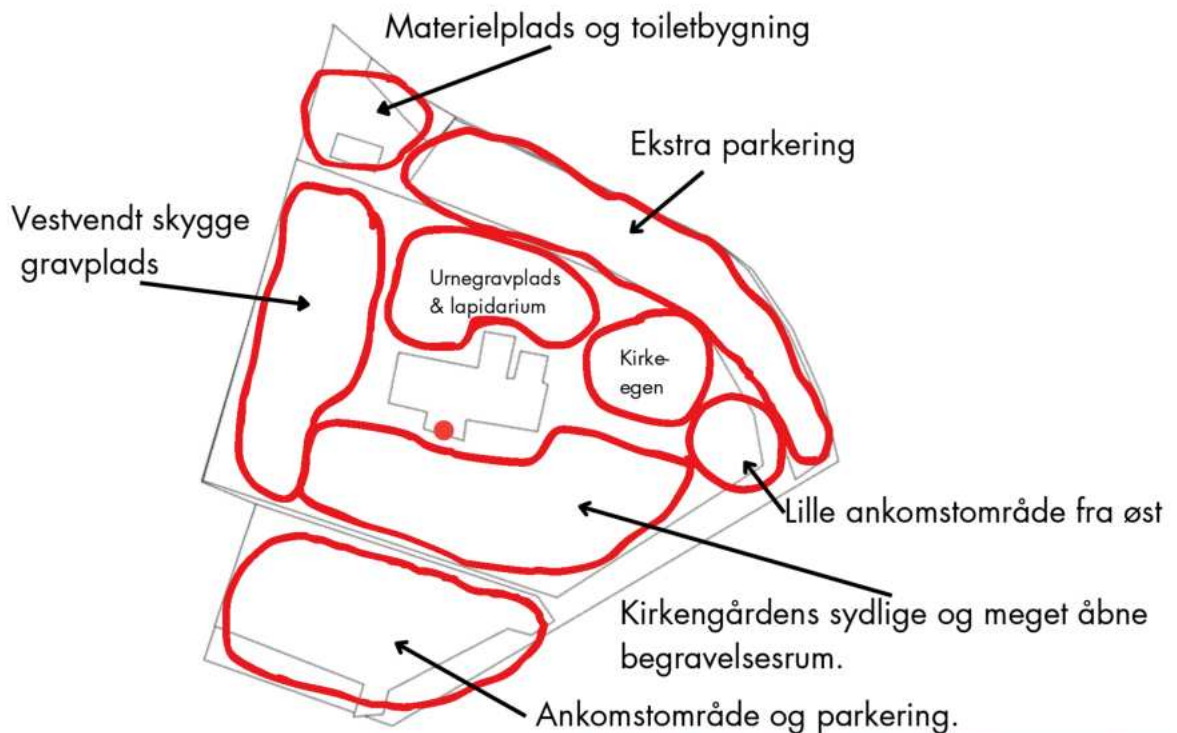
## Analyse sammendrag

### Helhedsplanens afsæt og fremadrettede sigte

Helhedsplanen tager udgangspunkt i den analyse, der er udarbejdet af Åstrup Kirkegård i marts 2025. På baggrund af denne analyse er kirkegården blevet opdelt i forskellige zoner med hver deres karakter og stemning, som samler områderne i meningsfulde helheder. Disse zoner afspejler det udtryk og den funktion, kirkegården har i dag.

I helhedsplanen videreføres zonerne ikke nødvendigvis én til én, da planen retter sig mod en fremtidig udvikling. Den peger på, hvordan kirkegården kan formes over tid, og hvilken retning der ønskes for stedets samlede udtryk og anvendelse.

Der vil være elementer i helhedsplanen, som kræver stillingtagen fra menighedsrådet og efterfølgende indarbejdelse i kirkegårdens vedtægter. Det gælder eksempelvis beslutninger om, hvilke typer gravsteder der skal kunne tilbydes fremover, hvor nye gravtyper kan indpasses, og hvor man eventuelt ønsker at afslutte adgangen til nye begravelser.



## Gravstedsstruktur

Analysen har vist, at Åstrup Kirkegård adskiller sig fra andre kirkegårde på flere måder. Der er et højt antal aktive gravsteder, og disse bliver ofte forlænget, når fredningstiden udløber. Denne tendens må i høj grad tilskrives en meget engageret og imødekommende graver, som har opbygget tillid og nærvær i mødet med gravstedsejere og pårørende.

Et andet træk ved kirkegården er, at de ledige gravsteder er jævnt fordelt over hele arealet. Det står i kontrast til mange andre steder, hvor tomme gravsteder ofte samles i særlige afsnit, som typisk ikke længere opleves som attraktive.

Endelig er der registreret et relativt højt antal fredede gravsteder. Det gælder både historiske gravsteder uden aktiv brug og gravsteder, der er fredet, mens de fortsat er aktive. Dette er en sjældenhed og understreger den særlige status og den høje grad af kontinuitet og tilknytning, som præger kirkegården.



## Udvikling i gravstedsformer

Som mange andre steder i landet ses der også på Åstrup Kirkegård en bevægelse væk fra de traditionelle kistegravsteder og over mod urnebegravelser. Urnebegravelserne findes i flere former – fra små, personlige urnegravsteder til mere anonyme plade-i-plæne-løsninger og ukendte urnegrave.

Selvom tendensen over en årrække har været en generel nedgang i efterspørgslen på kistegravsteder, observeres der i enkelte områder, særligt i nærheden af større byer, en svag stigning igen. Det er en udvikling, der kan skyldes både kulturelle forhold og en øget interesse for mere traditionelle begravelsesformer.

Derfor er det væsentligt ikke på forhånd at udelukke kistegravstedet som fremtidig mulighed.



Eksempler fra nye typer gravsteder fra andre kirkegårde



## Ønsker til kirkegården

### **Afgrænsning af helhedsplanen**

Der fra menighedsrådet blevet udtrykt ønske om, at planen skulle omfatte hele området omkring kirken – herunder ikke blot selve kirkegården, men også præstegårdshaven, parkeringspladsen og området bag kirken. Ønsket udspringer af en naturlig forståelse af, at kirke og kirkegård opleves som en samlet helhed i landskabet.

På grund af et begrænset budget til rådighed har det ikke været muligt at udvide omfanget af helhedsplanen ud over det, en traditionel kirkegårdshelhedsplan normalt omfatter – nemlig arealerne inden for kirkegårdsdiget.

Det er væsentligt at understrege, at kirkegården ikke betragtes isoleret, men hele tiden forstås i relation til det omkringliggende landskab. Den helhedsorienterede analyse afspejler dette ved at inddrage omgivelserne som en baggrund for de forslag og anbefalinger, der gives inden for kirkegårdens afgrænsede område.

### **Biodiversitet og Grøn kirke**

Tanken om kirken som en grøn fanebærer er indarbejdet i helhedsplanen. Der arbejdes målrettet med at beskytte og styrke eksisterende levesteder samt skabe nye – både for synlige arter og for de mere usynlige, men vigtige organismer som svampe, insekter og mikroflora, der udgør grundlaget for et sundt økosystem.

Et greb er at sikre en lang blomstringssæson gennem varieret beplantning, så der næsten året rundt er noget at opleve – både for mennesker og for det levende liv. Æstetik og biodiversitet går hånd i hånd, og kirkegården bliver et sted, der både giver rum til eftertanke og aktivt bidrager til det øget biodiversitet i det åbne agraiske landskab.

### **Leg og liv på kirkegården**

Et af TræEnigheds overordnede slogans er "Mere liv på kirkegården". Der er blevet udtrykt et ønske om frugttræer og bærbuske til fælles brug, samt om steder til ophold og leg.

Gennem en zonerings kan man skabe områder til aktivitet og områder til ro og eftertanke. Åstrup Kirkegård er relativt lille, og det begrænser naturligvis, hvor meget areal der kan udlægges til sådanne formål.

### **Høns på kirkegården**

Der er af flere blevet fremsat ønsker om at integrere høns som en del af kirkegårdens liv. Selvom tanken om høns kan virke både charmerende og livsbekræftende, er det desværre ikke foreneligt med de driftsmæssige og æstetiske krav, der gælder for en kirkegård.

Høns er meget hårde ved beplantning og har ingen fornemmelse for, hvor der bør være perlegrus, beplantning eller ro. De skraber i jorden, spreder materiale og kan hurtigt ødelægge grusstier, blomsteropsatser og kranse, der er lagt af pårørende med stor omhu. Derfor vurderes det, at høns ikke kan indgå som en aktiv del af kirkegårdens areal uden at gå på kompromis med værdigheden og roen på stedet.



Da kirken råder over relativt store arealer udenfor kirkediget, vil der kunne indrettes en "hønseshave", her for relativt få midler.

### **Formidling af historie gennem lapidariet**

Kirkens, kirkegårdens og landsbyens historie kan formidles gennem et lapidarium. Der findes allerede et lapidarium på Åstrup Kirkegård, men det står i dag uden nogen form for forklaring eller kontekst. Uden formidling bliver en gravsten reduceret til blot en sten med skrift, og dens historiske og menneskelige værdi går tabt.

For at styrke den historiske fortælling bør der tilføjes formidling, som sætter stenene og deres personer i kontekst. Det kan ske på flere måder – for eksempel ved opsætning af tavler, information i kirkerummet eller ved anvendelse af QR-koder på lapidarie sten. En QR-kode kan give adgang til mere detaljeret information om den enkelte sten og dens tilknytning til stedet, og samtidig åbne for en digital fortælling, der kan udvides over tid.



Lapidarie på Ærø

### **Formidling af kirkegårdens historie**

Kirkegårdens historie og de billeder, der knytter sig til gamle kort og historiske forhold, kan med formidles via enkle og tilgængelige greb – for eksempel QR-koder eller plancher placeret inde i kirkerummet.

Dette kan fungere som en naturlig invitation til at bevæge sig mellem kirkerum og kirkegård. Når besøgende har set plancherne og læst om stedets udvikling, vil de få lyst til at gå ud på kirkegården og opleve, hvordan landskabet og strukturen har forandret sig over tid.

### **Egetræet - mere ro, mindre rører**

På kirkegården står et stort og markant egetræ (*Quercus robur*), der vurderes at være omkring 200 år gammelt. Selvom det ikke nødvendigvis er gammelt set med egetræets egen målestok, udgør det et væsentligt element i landskabet og på kirkegården. Det har stor værdi – både visuelt og biologisk.

Der har været forslag om at etablere aktiviteter i tilknytning til træet, herunder en platform i kronen. Det frarådes at placere konstruktioner oppe i selve træet, da det vil medføre risiko for skader og på sigt kunne forkorte træets levetid væsentligt. Det er generelt vanskeligt at indføre funktioner i trækroner uden at gå på kompromis med træets sundhed og stabilitet.

I stedet er der i helhedsplanen arbejdet med opholdsmuligheder omkring egetræet, som tager hensyn til dets trivsel og bidrager til at beskytte dets vækstforhold.

Ved at undgå fysisk indgreb og i stedet skabe rolige, understøttende omgivelser omkring træet, er der mulighed for, at det kan fortsætte sin udvikling og bestå langt ud i fremtiden.



Her står egetræer, hvor der er blev anlagt en legeplads omkring.

Dengang (ca 12 år siden) var de sunde og livskraftige – nu skal de snart fældes, da de er blevet risikotræer.

Ud over alle de indkomne forslag til kirkegårdens indhold blev følgende tiltag blev aftalt i det indledende møde som en del af helhedsplanen:

- Reducering af perlegrusarealer for at mindske det hårde udtryk
- Øget brug af grønne flader og beplantning
- Indførelse af flere typer jordfæstelser
- Styrkelse af de enkelte rums karakter på kirkegården
- Arbejde med kig og udkig – både til og fra kirken
- Tiltag for at afskærme mod vind og skabe mere læ



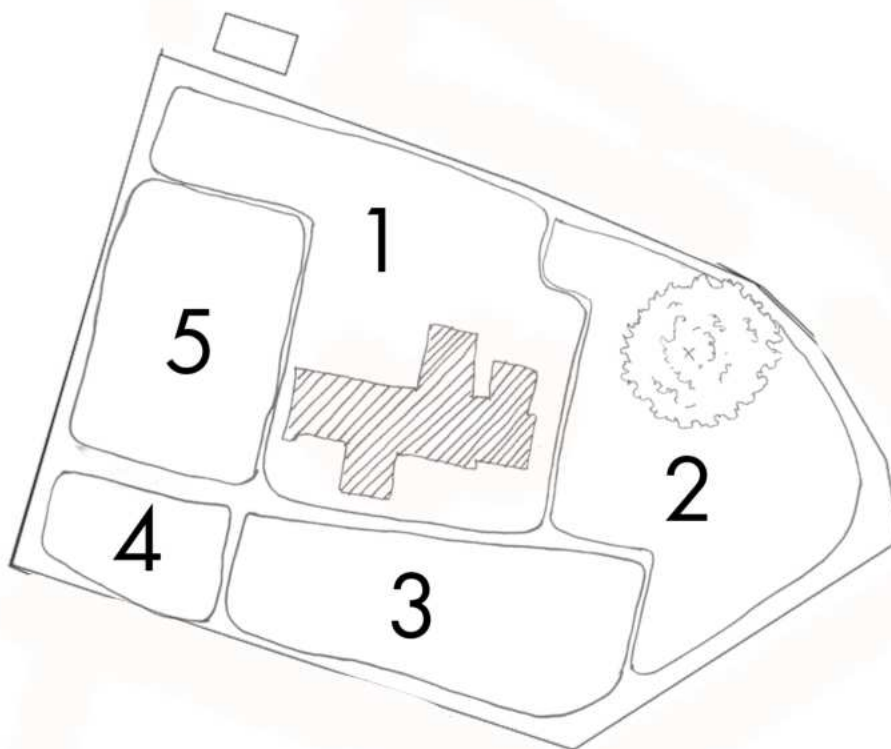
### **Økonomi**

Der forventes ikke at være bedre økonomiske rammer for kirkegården i fremtiden end dem, der er til rådighed i dag. Derfor er det en forudsætning, at de tiltag, der foreslås i helhedsplanen, ikke medfører højere driftsomkostninger, når først de er etableret. Det betyder dog ikke, at der ikke vil være udgifter i selve anlægsfasen – eksempelvis i forbindelse med etablering af nye græsarealer eller beplantning med stauder. Disse engangsudgifter skal ses i lyset af en langsigtet udvikling, hvor driften holdes på et stabilt niveau.



## Design outline

Åstrup kirkegård har en beskeden størrelse, og derfor er det valgt at opdele arealet i fem overordnede områder. Hvert område kan rumme flere forskellige elementer, men får sin egen karakter. På den måde skabes der variation internt i kirkegården, samtidig med at der opretholdes en overordnet sammenhæng på tværs af områderne.

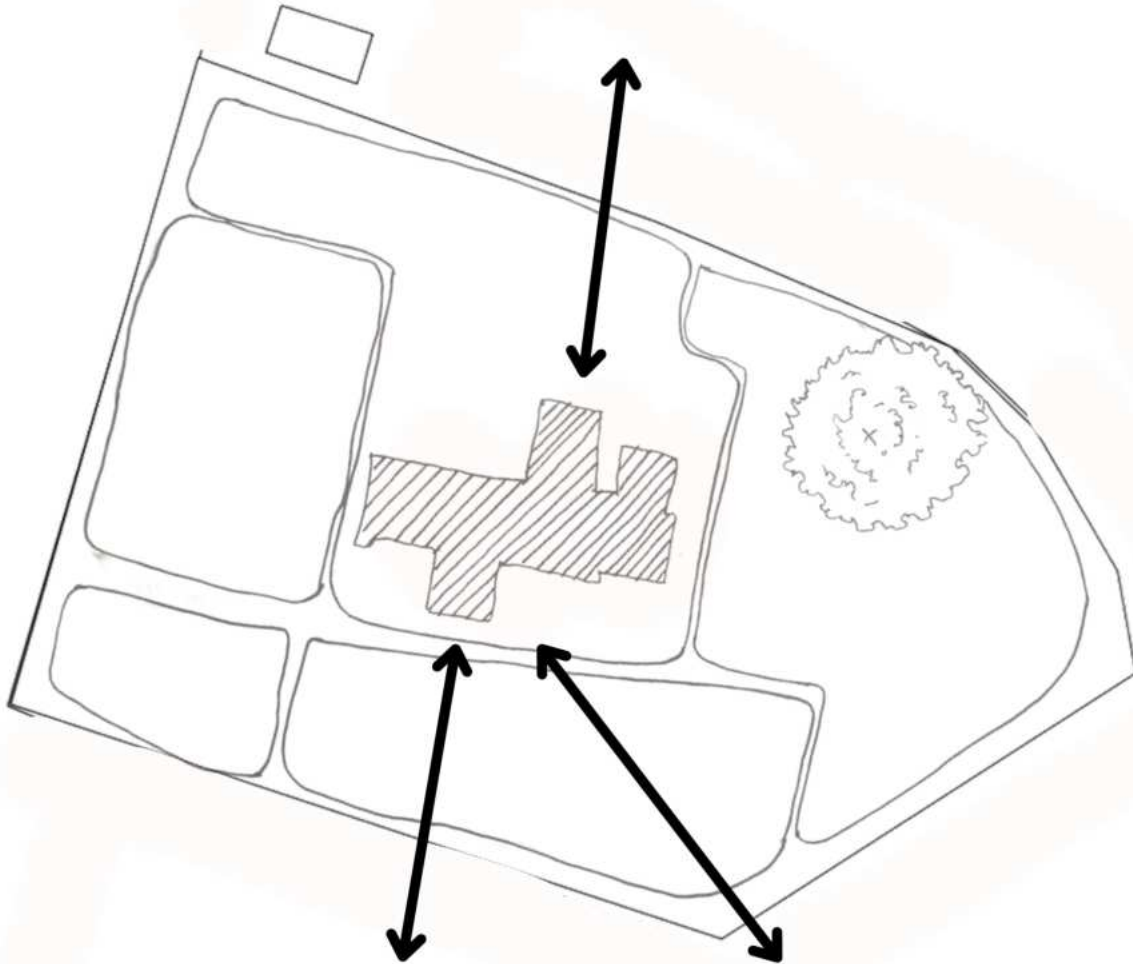


Kirkegården opdeles i fem hovedafsnit, som hver især rummer forskellige funktioner og stemninger: Guds hus, i en have med plads til alle

1. Kirkens Have
2. Bladhaven
3. Den Traditionelle Have
4. De Ukendtes Have
5. Alléhaven



## Sigtelinjer

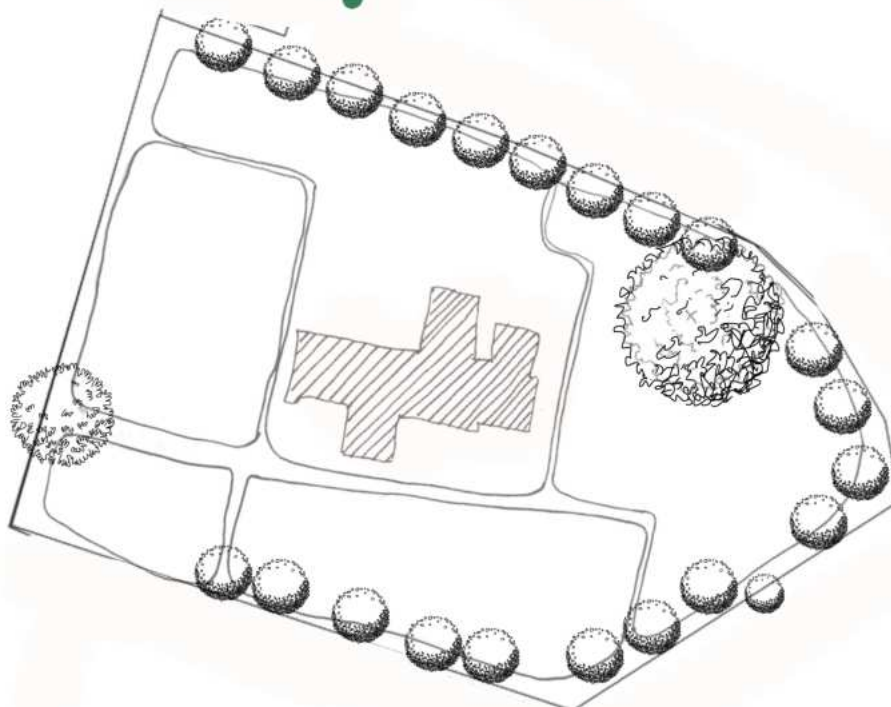


Der er tre væsentlige sigtelinjer på kirkegården, som hver især bidrager til oplevelsen af stedet.

Den første løber fra hovedindgangen op mod kirkens indgang og danner en naturlig ( om end kort) akse gennem anlægget. Den anden findes i hjørnet ud mod vejen, hvor kirken kan ses tydeligt, når man passerer forbi. Den tredje sigtelinje går fra kirkens bagside mod nord og åbner op for en markant udsigt over det omkringliggende landskab.



## Randtræer



Kirkegårdens randtræer består i dag af småbladet lind (*Tilia cordata*), som har været udsat for kraftig beskæring. Af de historiske billeder, der indgår i analysen, fremgår det, at lindetræerne tidligere havde fulde kroner, men at de på et tidspunkt er blevet topkappet.

Topkappning er en indgribende beskæringsform, som skader træets struktur og vitalitet, og det er ikke en metode, der anvendes i dag. Topkappingen har haft betydelige konsekvenser. Indgrebet har givet anledning til indre råd, hvilket allerede nu kan ses på flere af træerne.

Det skal dog bemærkes, at lind er en robust art, som generelt tåler påvirkninger bedre end mange andre træarter. Den har en høj grad af modstandsdygtighed over for både råd og mekanisk stress.

Det er tydeligt, at der på et tidspunkt er blevet ønsket en mindre kroneform, hvilket har ført til den beskæringsform, man ser i dag. Når denne type vedligeholdelse først er igangsat, kræver det, at man fastholder beskæringsregimet for at undgå risiko for brud og yderligere svækkelse. Det er en løbende udgift, som bør indregnes i den fremtidige drift.

Det er vanskeligt på nuværende tidspunkt at vurdere, hvor længe de eksisterende randtræer vil kunne bevares. Derfor anbefales det, at der udarbejdes en individuel vurdering af hvert enkelt træs sundhed og stabilitet. En sådan tilstandsrapport vil kunne danne grundlag for mere præcise beslutninger fremadrettet. Denne vurdering ligger dog uden for rammerne af den foreliggende helhedsplan. Der er ikke anledning til at foreslå fældning af træerne alene på baggrund af deres nuværende form.



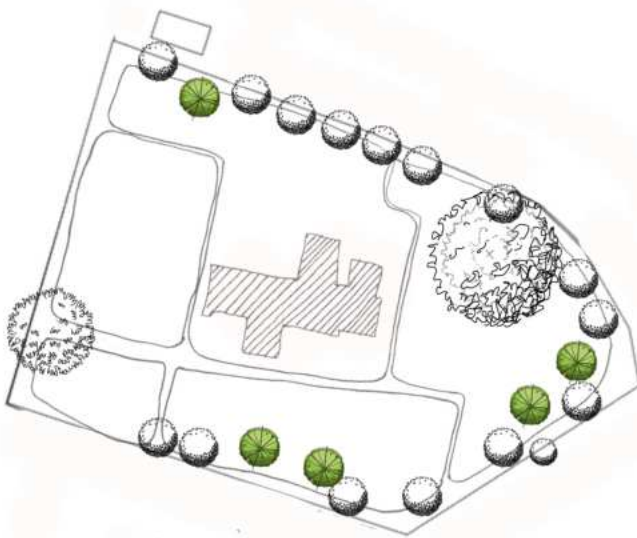
Gammel allé med skader

Træer med hulheder og begyndende råd rummer stor biologisk værdi og fungerer som vigtige levesteder for en lang række arter. Det er derfor væsentligt, at sådanne træer bevares så længe som muligt, under hensyntagen til sikkerhed og forsvarlig drift.

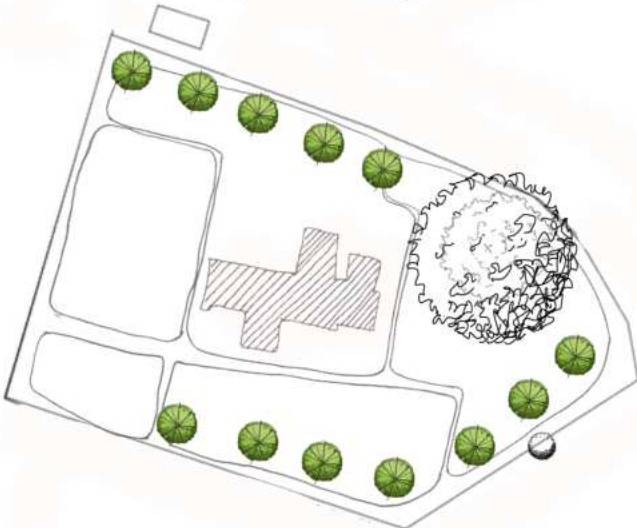


For at imødegå ønsket om mere indsyn til kirken eller træer med mindre kronevolumen foreslås det, at der fremover plantes færre træer, efterhånden som de eksisterende randtræer udgår. Konkret anbefales det, at man planter cirka halvt så mange træer som i den nuværende randbeplantning, men til gengæld lader dem udvikle sig frit med fuld krone.

Da træer tæt på diget skader kirkegårdsdiget, anbefales det, at nyplantede træer placeres med en afstand på minimum to meter fra diget – målt ind mod kirken – for at mindske risikoen for fremtidige skader.



Her ses et tænkt eksempel, hvor flere af randtræerne er udgået, og der er begyndt at komme erstatningstræer længere inde på kirkegården. Et muligt senarie om fx 30-50 år.



Træerne vil i takt med årene gradvist blive udskiftet. De nye træer vil naturligt have varierende størrelser, men dette har ikke stor betydning, da træerne med tiden vil indhente hinanden i højden og udvikling. Her ses et eksempel på, hvordan beplantningen kan se ud omkring 75-150 år ude i fremtiden.

Når man arbejder med træer, er det nødvendigt at tænke i meget lange tidshorisonter. Uden sådanne fremtidsscenarier kan det være vanskeligt at visualisere en plan for fremtiden, også når planerne rækker ud over vores egen levetid – og endda ud over den næste generations.



Her ses et billede af Skovfoged Egen på Sjælland. Træet fremstår med nedsat vitalitet, hvilket skyldes mange års utilstrækkelig beskyttelse og gradvis svækkelse.

Det vurderes at være mellem 750 og 800 år gammelt. Desværre forventes det ikke at kunne overleve mere end 5-10 år.

Egetræet, som også indgår i planen, har potentiale til at blive meget gammelt. Hvis det passes godt, kan det sagtens blive 500 år gammelt – og endda op til 1000 år. Indtil det når en alder omkring 500 år, vil træet typisk fortsætte med at vokse og udvikle sig, langsommere og langsommere. Derefter begynder det gradvist at miste noget af sin vitalitet og kan med tiden blive mindre i omfang.

Det er vanskeligt at give anbefalinger til træer, som først skal plantes om 30–75 år, da der er stor usikkerhed forbundet med så lange tidshorisonter.

Klimaforandringer og sygdomme kan ændre forudsætningerne, ligesom landskabet kan forandre sig, som det ses med 'Den grønne trepart'.

Om 50 år kan der være mindre behov for at tage højde for vind omkring kirken, eller landskabet kan være blevet betydeligt tørrere. Anbefalingerne her bør derfor kun ses som overordnede ledetråde med fokus på æstetik og visuel karakter, mens valg af træarter må tilpasses de faktiske forhold, når plantningen bliver aktuel. Der præsenteres dog nogle forslag til træarter, som kan være relevante.



**Fraxinus ornus**, også kaldet manna-ask eller blomsterask, er et løvfældende træ med oprindelse i Sydeuropa og Vestasien. Det bliver som regel 15–20 meter højt og er karakteriseret ved en kompakt vækstform. Det ser ud til, at den er resistent mod asketoptørre.

Træet har hvide blomsterklaser, der tiltrækker bestøvere om foråret. På grund af sin form og blomstring anvendes arten ofte som prydtre i parker og haver.

**Gleditsia triacanthos** 'Sunburst', også kaldet tretorn, er et hurtigtvoksende og robust træ, som tåler både frost og byklima. Arten er tørkeresistent og modstandsdygtig over for salt og tåler også komprimeret jord.

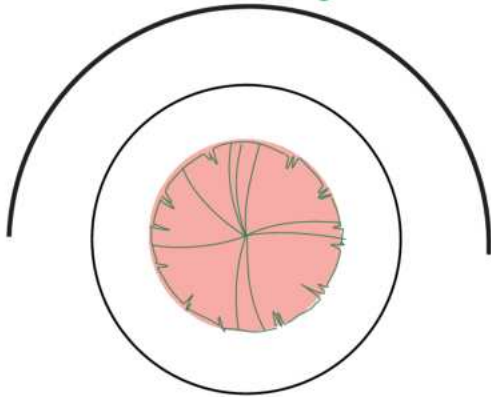
Det betegnes ofte som et "klimatræ", da det er særligt egnet til fremtidens klima i Europa.

Dens lyse løv vil være en god kontrast til det "almindelige" noget mørkere løv som ses på de fleste træer. Dette vil medvirke til, at der ikke bliver så "mørkt", til trods for de fuldkronede træer.

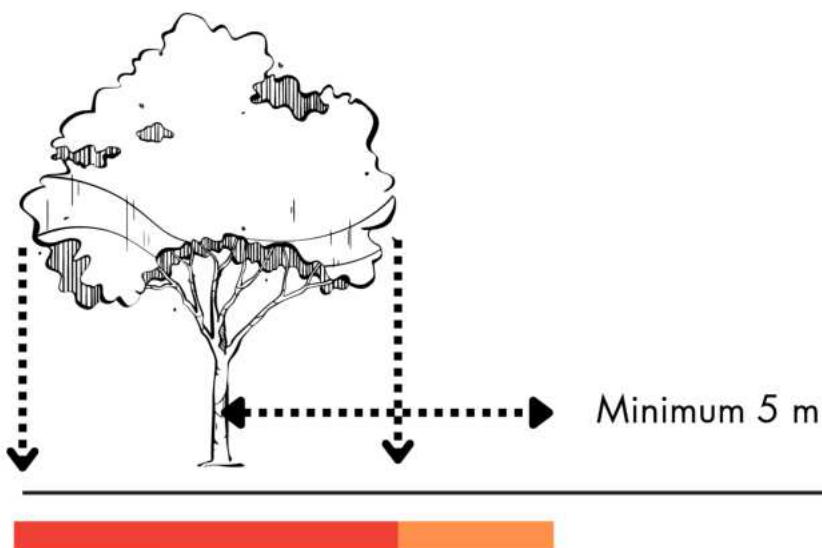




## Beskyttelse af træer

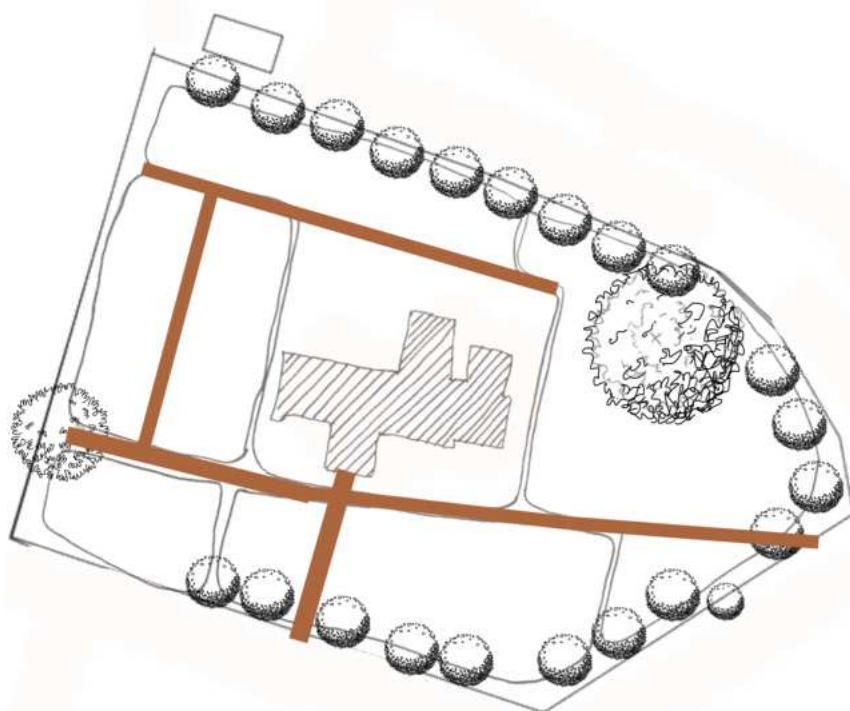


- Drypzonen omkring træerne er et område, hvor der ikke må foretages nogen form for jordfæstelser, hverken urnenedsættelser eller kistebegravelser, zonen er minimum 4 meter i diameter, så træet har mulighed for at vokse. Zonen udvides efterhånden som træet vokser. Den kan revideres fx hvert 5 år, eller for kontinuiteten kan den allerede fra start lægges ind større end her beskrevet.
- Sikkerhedszone på minimum yderligere 3 meter, hvor urnenedsættelser kan finde sted, men ikke kistebegravelser

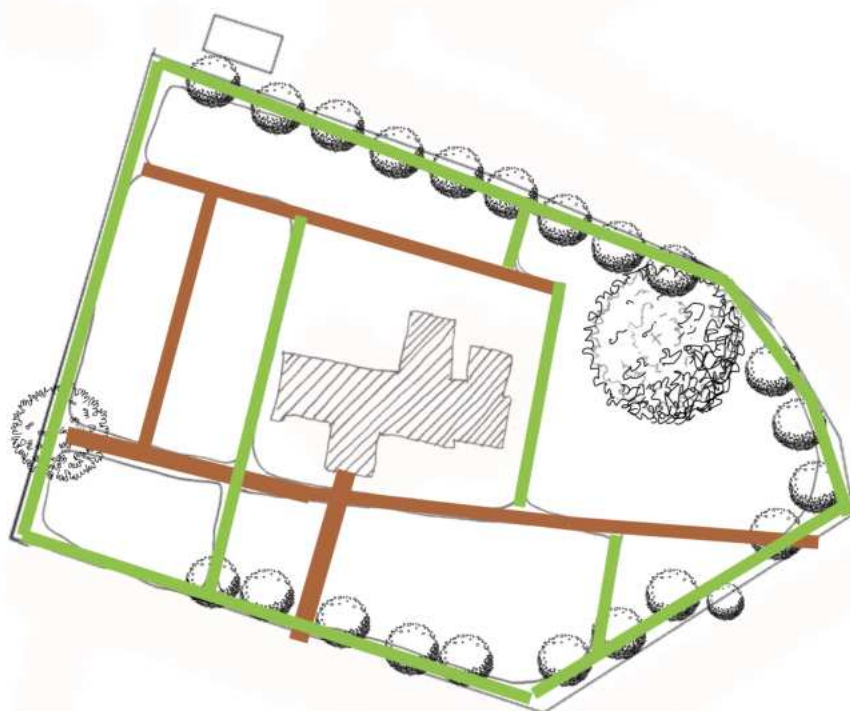




## Stinet



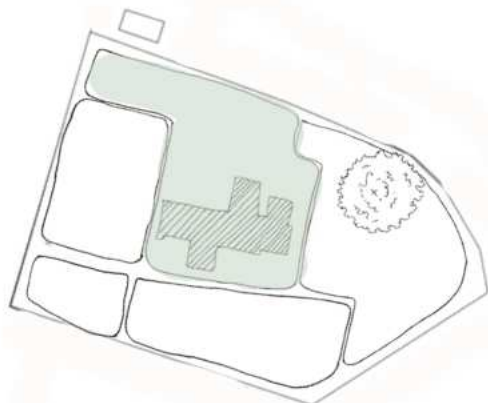
Det primære grusstinetværk holdes på et minimum og følger det nuværende stinet.



Det sekundære stinetværk består af klippet græs og placeres hovedsageligt der, hvor der allerede i dag er stier. Dette vil sikre, at underlaget er velkomprimeret og derfor nemt at gå på. De grønne stier vil fremstå mindre markante og adskillende end de nuværende grusstier, hvilket vil få arealerne til at fremstå som større og mere sammenhængende helheder.



## Kirkens have



Kirkens have får karakter af en grøn og rolig have med et traditionelt præg. Ved at etablere en grøn pude omkring kirken og forbinde dette med arealet mod nord fremhæves kirken og skaber den ønskede havekarakter.

Når Kirkens have først er etableret, vil det være muligt at foretage urnenedsættelser i de forskellige bede, hvis det ønskes. Det ses på andre kirkegårde, at det er meget populært. Menighedsrådet skal tage stilling til, hvordan denne form for nedsættelse kan organiseres (gravstedsstørrelser, antal nedsættelser mv), herunder hvilken type mærkning/sten der skal anvendes.





Rundt om kirken plantes frugttræer i en god størrelse (mindst 16-20 cm i stammeomkreds), så de hurtigt kommer til at fungere som dekorative elementer og understøtter den rolige havekarakter. Plantning af mindre træer kan medføre lang etableringstid og øget risiko for tab af træer.

Langs det lange areal på den anden side af stien skaber busketter og enkelte små prydræer variation i oplevelsen året rundt og giver mulighed for at færdes i afvekslende omgivelser.



Ved at plante frugttræer i dette område imødekommes ønsket om at give menigheden mulighed for at plukke frugt på kirkegården. Desuden spiller gamle frugttræer en vigtig rolle for biodiversiteten, da de tilbyder levesteder for fugle, svampe, laver og andre organismer, som trives i de hulheder og strukturer, der opstår i ældre træer.

Unge frugttræer har naturligt endnu ikke disse egenskaber, men gamle træer opstår kun ved at plante nye. Dette understreger betydningen af at tænke langsigtet i planlægningen, især når det gælder træer, som først viser deres fulde potentiale efter flere generationer.

Ved valg af frugttræer til kirkegården er det væsentligt, at disse er på vildstamme. De fleste frugttræer, der i dag sælges på planteskoler eller til privat brug, er podet på dværgvækststammer, hvilket begrænser deres udvikling og levetid.

På en kirkegård, hvor beplantningen skal kunne strække sig over flere generationer, er det vigtigt at anvende frugttræer på vildstamme. Dette giver mulighed for, at træerne kan udvikle sig til store og langlivede træer.

Til busketter vælges en bred sammensætning af buske og små træer, som bidrager til at skabe en havestemning med variation året rundt. I kanterne kan der suppleres med blomsterløg, som blomstrer i det tidlige forår og tilfører farve og liv i anlægget.

Beplantningen skal desuden planlægges, så der er mulighed for at færdes ad flere stier gennem området, hvilket giver en varieret oplevelse af stedet. Det er også vigtigt at friholde sigtelinjen fra kirken, som beskrevet på side 14, for høje træer, så der bevares frit udsyn til landskabet.



Det er også væsentligt at arbejde med bunddækket, da der er lange perioder uden stauder og andre blomstrende planter. Derfor bør der sikres en mere eller mindre lukket bund i vinterhalvåret, for eksempel ved brug af prydjordbær (*Fragaria*), skovjordbær (*Fragaria vesca*), liden singrøn (*Vinca minor*) eller andre egnede arter, som kan understøtte det grønne udtryk. Dette giver buske, små træer og øvrige beplantning mulighed for at vokse med en baggrund, der også om vinteren giver struktur.



I dette område kan der også indarbejdes vandelementer, som både understøtter biodiversiteten og bidrager til det æstetiske udtryk. Vandet vil spejle himlen og skabe en forbindelse mellem landskab og himmel. Elementet kan især have betydning for dem, der færdes på kirkegården med tunge tanker, da vandspejlet bringer himlen ned til øjenhøjde og gør det muligt at opleve himlen, selv uden at løfte blikket.



Der bør skabes gode muligheder for at sidde og hvile, reflektere eller nyde kirken og den omgivende natur.

Det er vigtigt, at alle siddemuligheder er forsynet med ryglæn for at sikre komfort og tilgængelighed.



## Bladhaven



Bladhaven er det område på kirkegården, hvor der kan foregå mest aktivitet. Her er der plads til kvashegn, børns leg og et område med vildere biodiversitet. I området står også den markante og gamle eg, som har stor betydning for kirkegården. For at beskytte træet bedst muligt bør der ikke foretages urnenedsættelser eller kistebegravelser under træet eller i en større radius omkring det – mindst fem meter fra dryplinjen. Selvom det kan virke som en radikal beslutning, er det vigtigt for at sikre egetræets langsigtede overlevelse.

Egen kan potentielt stå i mange hundrede år, men kun hvis den undgår skader, særligt fra kistebegravelser. Der må ikke graves rødder over 2 cm i diameter, da dette kan give adgang for råd og i sidste ende føre til træets forfald. I dag er der to stier, der går ind under egen – den ene endda hen over stammen. Disse stier bør afspærres snarest, så der ikke længere er færdsel tæt på træet.



Det kan virke paradoksalt, at ønsket om at blive gravsat tæt på et træ kan skade træet. Derfor er det vigtigt at overholde de fastlagte sikkerhedszoner omkring træerne. Uden disse hensyn kan træerne på kirkegården ikke bevares på lang sigt.

Her ses en frisk kistegrav i træet rodzone på en kirkegård på Sjælland.

Træer dør langsomt, og konsekvenserne viser sig måske ikke i den nuværende generation. Men det er afgørende at beskytte de gamle træer, så de kan bevares for kommende generationer. Der er fredede gravsteder under egen, hvilket skaber mulighed for at omdanne området til et smukt lapidarium. På den måde undgås også udfordringer forbundet med egens blade og andet løv.



Her ses to eksempler på diskrete lapidarer



Områdets signaturtræ vil være Kirkeegen, men der plantes hvidtjørn (*Crataegus monogyna*), som supplement. Tjørn er et lille træ, der blomstrer og bærer frugt, som tiltrækker fugle og andre dyr i vinterhalvåret. Ud over at bidrage til biodiversiteten har tjørn mange anvendelsesmuligheder, bladene, blomsterne og frugterne er spiselige og kan bruges til at fremstille te, marmelade eller endda vin.

Der er mulighed for at indarbejde elementer, som stimulerer sanserne, såsom dufte, forskellige teksturer, naturlegetøj, balancebomme eller små træstykker til at hoppe mellem.

Samtidig kan området tilgodesse dem, der ønsker urne nedsættelse. En løsning kan være at etablere en beskyttelseszone under tjørnetræerne med urter eller bunddække, og placere urner og gravsten langs kanten. Det giver plads til, at området kan rumme både leg og refleksion, også som hvilested for dem der gerne vil hvile et sted med aktivitet og glæde.

Lege- eller aktivitetsudstyr bør fremstilles af naturmaterialer og i afdæmpede farver, så udstyret ikke skiller sig ud i landskabet, når det ikke er i brug. På denne måde vil materialerne kunne indgå i naturens kredsløb over tid, hvis ikke det bliver brugt.



Under kirkeegen kan der plantes forskellige skovplanter, der trives i skygge og ikke kræver meget pasning, når de først er etableret. Det er vigtigt, at træets rodsystem forstyrres mindst muligt for at sikre dets sundhed og stabilitet.

Planterne vil skabe et frodigt bunddække, der understøtter en naturlig regenererende jord. De kan gradvist tilføjes, efterhånden som gravsteder nedlægges, og vil samtidig danne en god baggrund for lapidariet. Der, hvor der skal være stier, kan der klippes med en håndmaskine – hvilket er mest skånsomt for træet – eller med en lille plænetraktor. Dette sikrer også, at stierne ikke bliver for brede. På denne måde vil området få et eventyrligt og mindre stramt præg, hvor de planter, der trives, får lov at brede sig, mens de mindre egnede arter forsvinder over tid.



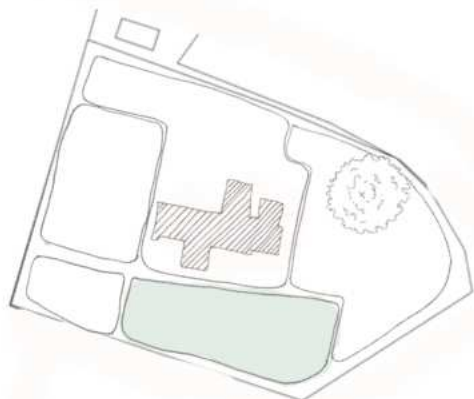
- Hvid anemone (*Anemone nemorosa*)
- Liljekonval (*Convallaria majalis*)
- Skovmærke (*Maianthemum bifolium*)
- Skovsyre (*Oxalis acetosella*)
- Skjoldbregne (*Dryopteris filix-mas*)
- Hjortetunge (*Asplenium scolopendrium*)
- Vårfladbælg (*Lathyrus vernus*)
- Enblomstret flitteraks (*Melica uniflora*)
- Stor konval (*Polygonatum multiflorum*)
- Blød stargræs / Skovfrytle (*Luzula pilosa*)
- Skovviol (*Viola reichenbachiana*)
- Skovjordbær (*Fragaria vesca*)
- Prydjordbær (*Fragaria hybrid*)
- Lungeurt (*Pulmonaria officinalis*)
- Storkenæb (*Geranium robertianum*)

Hverken legeredskaber, insekthoteller eller kvashegn behøver at være hverken skæmmende eller påtrængende, men kan i stedet integreres som en form for landskabskunst på kirkegården. Der er mange gode muligheder at lade sig inspirere af, herunder løsninger, der ikke kræver store investeringer.





## Den Traditionelle have



Den traditionelle have består af de klassiske danske kirkegårdsgravsteder, med små hække og individuelle gravpladser. Her er der mulighed for både kistebegravelser og urnebegravelser.

Gravstederne kan varieres, så der enten oprettes en række med urnegravsteder eller de alle holdes i samme størrelse som kistegravsteder, hvoraf nogle kan bruges til urner. Menighedsrådet skal beslutte, hvordan det reguleres, herunder prissætning. Dette område giver mulighed for at blive jordfæstet i den traditionelle gravform for de fleste kender i dag.

Afsnittet ligger mellem parkeringspladsen og kirken og vil, med lave hække og lav beplantning, give et godt overblik fra parkeringspladsen og indgangspartiet op mod kirken.

Afsnittet fremstår i dag, udover med sin traditionelle karakter, en smule ustruktureret. Den ønskede rytme og stramhed i klassiske gravsteder er ikke helt til stede, og det er tydeligt, at der gennem tiden er blevet tilpasset og justeret for at få pladsen til at fungere.



I forbindelse med en renovering af området bør hele afsnittet måles op på ny, så hvert gravsted får den korrekte placering og størrelse. Det kan dog medføre udfordringer, da gravsteder ofte har en tendens til at vokse både i længde og bredde, og derfor ikke altid holder sig inden for de oprindelige grænser. Det kan være nødvendigt at være fleksibel i den første opmåling, for eksempel ved at tildele et ekstra gravsted ved siden af, hvis der er en urne eller kiste, som er kommet ind under en hæk.

Det er vigtigt at kommunikere tydeligt til menigheden i forbindelse med genopmåling af gravsteder, da sådanne ændringer kan give anledning til bekymringer og misforståelser. Der kan hurtigt opstå rygter eller uro om, at gravsteder, som har set ens ud i mange år, pludselig ændrer karakter. Klar og tidlig kommunikation kan være med til at skabe forståelse og tryghed i processen.

Indgangspartiet mellem parkeringspladsen og hovedindgangen til kirken kræver særlig opmærksomhed. I dag ses der en tydelig skævhed i området, hvor den ellers lige vej op mod kirken fremstår skæv. Der er et bredt grusareal på den ene side og et smallere på den anden, samtidig med at gravstederne på henholdsvis højre og venstre side er uensartede. Dette skaber en oplevelse af, at hele indgangspartiet tipper til den ene side. Det er derfor væsentligt, at området rettes op som en prioriteret del af planlægningen.



Langs indgangen er der tydelige forskelle mellem de to sider, hvilket skaber uro og får helhedsindtrykket til at fremstå skævt.

Der vil kunne indrettes et relativt stort antal gravsteder på dette areal. Når man samtidig ser på, at der ikke vil være tilsvarende traditionelle gravsteder på resten af kirkegården, kan det forventes, at de traditionelle grave samles her og fylder området. Denne opdeling skaber samtidig en rytme, som afspejler den kirkegårdskultur, der præger området i dag.

Når gravsteder står tomme, skal de ikke henlægges som græsarealer, og hække skal ikke først plantes, når gravstederne er solgt.

Området skal fremstå med den karakteristiske, stramme struktur og være klar til at blive brugt og solgt dag for dag.

Tomme gravsteder bør tilplantes med stauder, 3–4 forskellige arter i hvert bed, som sikrer variation og blomstring over en længere periode.



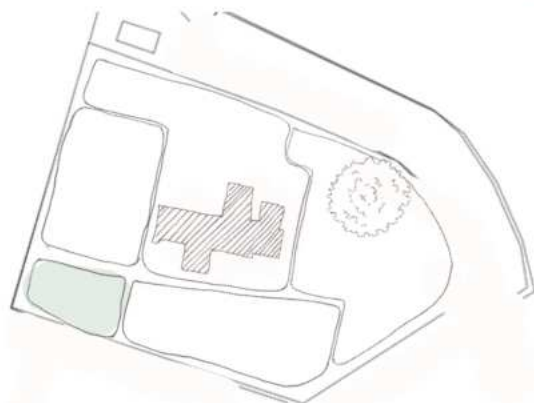
Stauder skaber farve og struktur

Stauderne kan bruges som snitbøde til kirkens udsmykning og kan kombineres med blade, grene og andre materialer, som kan indsamles forskellige steder på kirkegården.

For at undgå, at afsnittet bliver præget af for stor variation i stauder, farver og strukturer, bør der udarbejdes en positivliste med 20 forskellige stauder. Disse kan anvendes i forskellige kombinationer på gravstederne, hvilket vil understøtte det rolige og ensartede udtryk, der kendetegner den traditionelle kirkegård. Dertil kan der laves en liste på 10 typer forårsløg.



## De Ukendtes Have

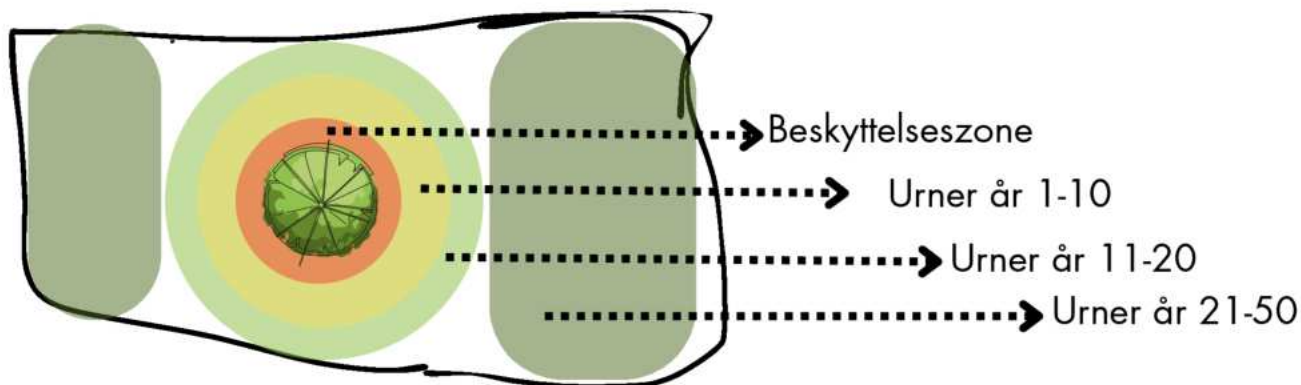


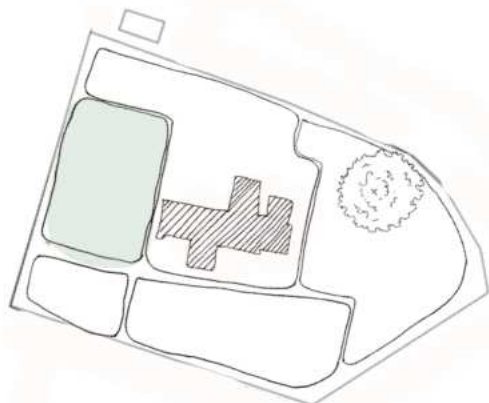
Dette område på kirkegården rummer i dag kun et enkelt fredet gravsted og flere tomme gravsteder. Området ligger lidt for sig selv, men er placeret i akse, der løber fra område 5 op til område 1.

Der er allerede god plads til at plante det kommende store træ, som på sigt kan spejle Kirke Egen eller, om 200–300 år, fungere som dens erstatning. Træet bør være et der klare tørke bedre end de hjemmehørende, så en Ungarsk eg (*Quercus frainetto*) er et godt valg.

Området egner sig også til de ukendtes urnenedsættelser. Her kan anlægges en smuk beplantning med forårsløg og et skovagtigt bunddække, som under Kirke Egen i Bladhaven. Beplantningen vil kunne dække hele arealet, samtidig med at urnerne nedsættes i den, og skabe en visuel sammenhæng og genkendelighed på tværs af kirkegården.

For at dette kan realiseres, bør menighedsrådet standse salget af gravsteder i området, men fortsat tillade nedsættelser i aktive grave samt forlængelser. Det er en fordel, at området allerede nu har plads til den nye eg, men det er vigtigt, at træet placeres korrekt i akse. Ved planlægning af urnegrave bør der holdes passende afstand til træet for at undgå forstyrrelse af rodsystemet.





Allé Haven refererer til det omkringliggende landskab, hvor der tidligere har været mange alléer.

Disse er desværre forsvundet over tid på grund af sammenlægninger af ejendomme, beskadigelser og ændringer i trafikforhold.

For at skabe en reference til dette gamle landskab etableres en allé på kirkegården, som trækker det karakteristiske alléudtryk ind i området.

Ud over at spejle sig i træernes struktur vil området være præget af stramme, lige linjer, blødt op af lange græsser. I denne del af kirkegården vil der være mulighed for forskellige former for jordfæstelser. Her kan man vælge en traditionel plade i plæne med kort græs, urnenedsættelser ved busketter under træerne, eller urnegravsteder og kistegravsteder placeret i de lange græsser.



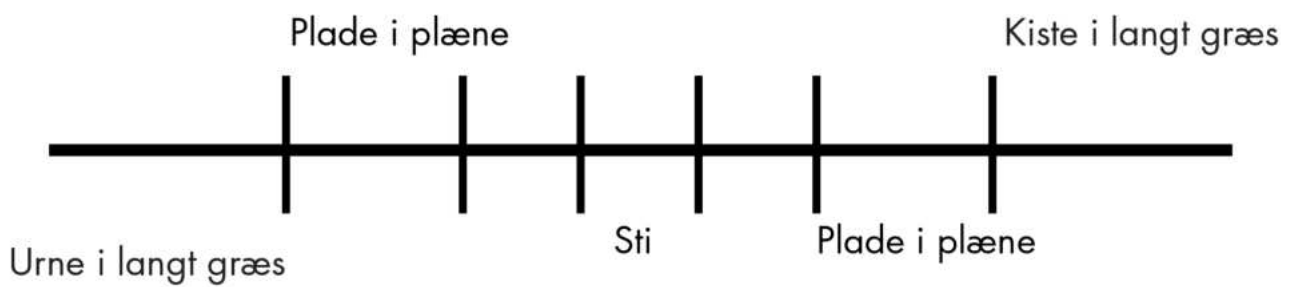
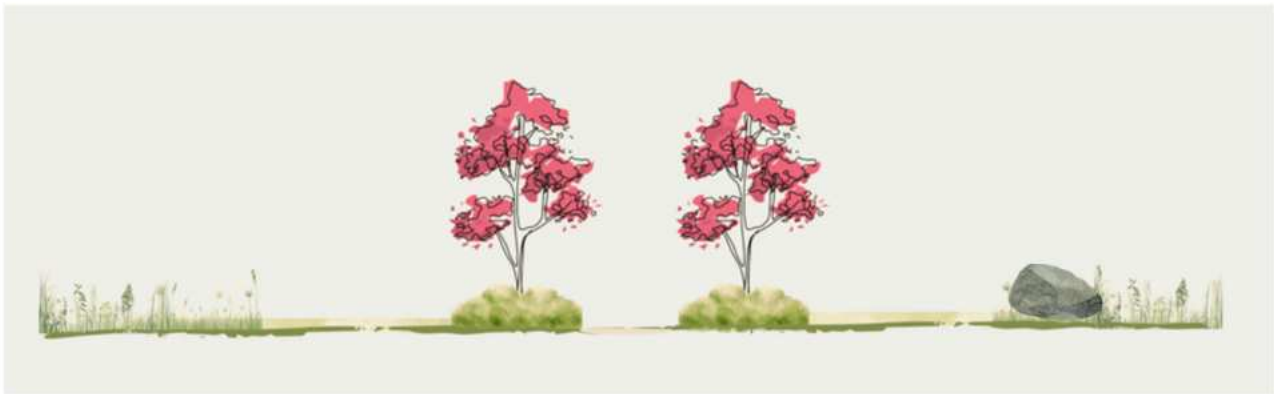
På den måde skabes et område, der kombinerer alléens stringens med et mere naturligt udtryk og giver plads til forskellige typer af gravsteder.

Der kan arbejdes videre med at skabe karakter i området ved at inddrage farver.



Det foreslås at benytte et paradisæbletræ (Malus), og det bør være en rød variant. Denne type har fine røde blade i både udspring og senere på året samt røde blomster. Under træerne kan der plantes pink snebær (Symphoricarpos), som står med pink bær om vinteren og tilfører karakter til området, den fungerer desuden som en fødekilde for forskellige fuglearter.





I den ene ende af alléen placeres det nye egetræ som et naturligt endepunkt, mens et spejlbassin etableres i den modsatte ende for at afspejle landskabet og skabe balance.

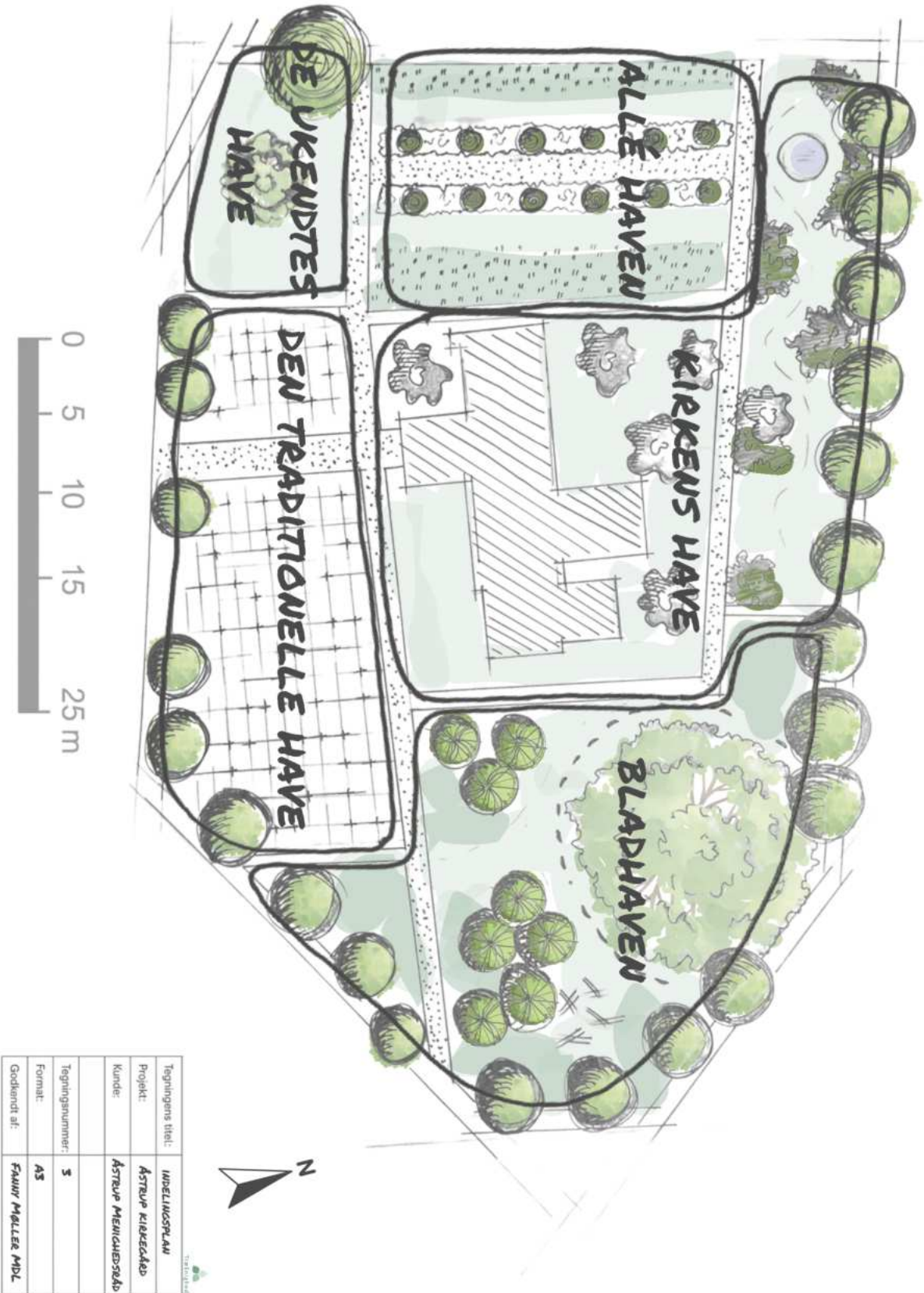


# Helhedsplan



Tegningens titel:	HELHEDSPLAN
Projekt:	ASTRUP KIRKEGAARD
Kunde:	ASTRUP MENIGHEDSSKOLE
Tegningsnummer:	1
Format:	A5
Godkendt af:	FANNY MØLLER MDL

TræEnighed

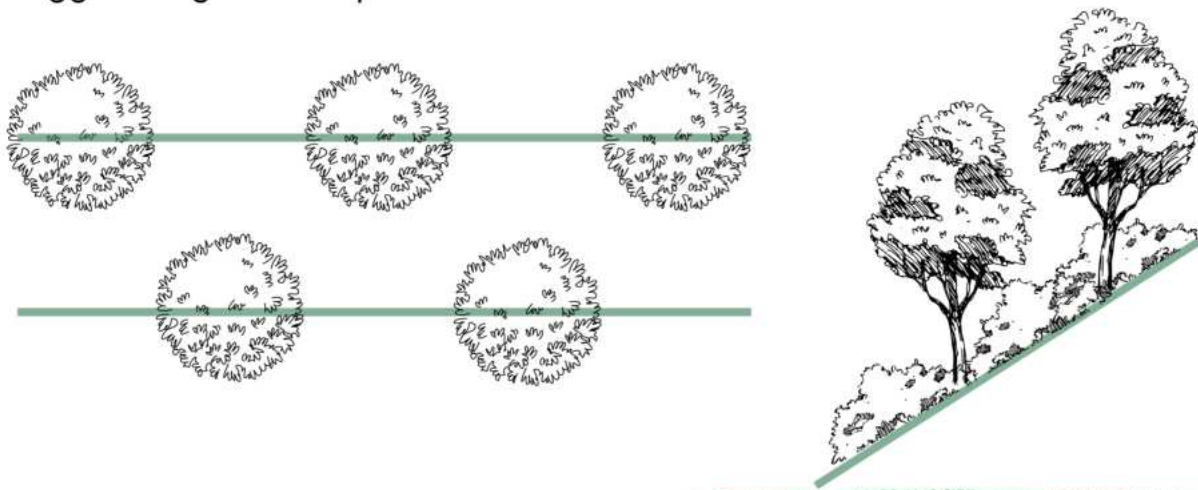


## P-plads

Det blev aftalt, at der skulle udarbejdes et forslag til beplantning på skråningen mellem parkeringspladsen og marken. Den billigste løsning vil være at lade arealet stå, da der allerede er eksisterende beplantning. Alternativt kan der plantes to rækker træer i ulige forbandt med en indbyrdes afstand på mindst 5 meter. Det anbefales at anvende naver (*Acer campestre*), da denne art er både hjemmehørende og hårdfør. Tidligere er der blevet anbefalet lind (*Tilia cordata*), men denne art er allerede rigt repræsenteret på kirkegården.

Som underbeplantning kan der vælges arter som syren (*Syringa vulgaris*), snebær (*Symphoricarpos*) og dunet gedeblad (*Lonicera xylosteum*). Hvis der ønskes en stedsegrøn underbeplantning, vil taks (*Taxus baccata*) være den bedste løsning. Taks er dog en relativt kostbar plante at anskaffe og tager tid at etablere. Til gengæld egner den sig godt til at blive klippet og holdt nede

Det bemærkes, at det vil være vanskeligt at etablere vanding på det skrånende areal, men det er afgørende at sikre vandtilførsel i de første 3–5 år for at opnå god etablering. Desuden er det vigtigt at friholde både træer og buske for ukrudt i etableringsfasen. Dette kan opnås ved at anvende eksempelvis hampebeskyttelse eller kokosmætter omkring planterne og derefter lægge et lag flis ovenpå.





## Fremtidig pleje og økonomi

### **Fremtidig arbejdsbyrde**

Det vurderes, at der ikke vil være yderligere arbejdsopgaver for graverteamet, når først den nye kirkegård er veletableret. I etableringsfasen må der dog forventes en del plejearbejde, herunder pasning og vanding af nye træer, buske, stauder og øvrig beplantning.

Når antallet af grusstier og klippede hække reduceres, vil en del af det vedligehold, der i dag udføres på disse elementer, kunne overføres til de nye opgaver i kirkegårdens drift. Dette betyder, at den samlede arbejdsbyrde ikke nødvendigvis stiger, men i stedet ændrer karakter i takt med den nye planlægning.

### **Økonomi**

Der vil altid være omkostninger forbundet med nyetablering, men det vurderes, at der efter implementeringen af det nye design ikke vil være behov for yderligere økonomiske ressourcer til kirkegården end dem, der anvendes i dag.

### **Entreprenør udefra**

Det bør indgå i planlægningen, at der foretages en realistisk vurdering af, hvor meget af arbejdet på kirkegården der kan udføres af det eksisterende graverteam. Især ved etablering af et lapidarium vil det være nødvendigt at inddrage eksterne aktører, som kan håndtere de tunge sten.

Desuden bør planlægningen af lapidariet, herunder placeringen af de enkelte sten og den kontekst, de indgår i, gennemarbejdes grundigt, inden arbejdet påbegyndes. Under arbejdet med lapidariet skal der tages højde for, at tunge maskiner vil være nødvendige, og at arbejdet skal tilrettelægges, så den øvrige beplantning og især egetræets rødder beskyttes.



## Prioritering

Prioritering af opgaver på kirkegården er afgørende, især i forbindelse med et redesign som dette. Det kan være vanskeligt for en udefrakommende at vurdere, hvilke opgaver der haster mest, da det bedst vurderes af dem, der har daglig kontakt med menigheden og arbejder på kirkegården.

- Der er allerede i dag ganske få aktive gravsteder under egen. Det vil derfor være oplagt at fjerne stierne og påbegynde den urteagtige, skovagtige beplantning under egen, som afsluttes med et lapidarium. Dette er en opgave, der er relativt enkel at igangsætte. Det er dog vigtigt, at sammensætningen og formidlingen af lapidariet gennemtænkes, inden det etableres.
- Kirkegårdens indgangsparti, der i dag fremstår skævt og uden særlig karakter, bør prioriteres højt for at skabe et indbydende og harmonisk indtryk ved ankomsten til kirkegården.
- Området omkring kirken vil være relativt enkelt at omdanne til en grøn pude, da der allerede i dag er få gravsteder omkring kirken. Når den grønne pude er etableret, vil der også være mulighed for at plante frugttræer i en god størrelse rundt omkring kirken.
- Hjørnearealet, hvor den ungarske eg skal plantes, er også næsten fri for gravsteder. Det vil derfor være muligt at etablere egetræet og begynde at udvikle den skovagtige underbeplantning.

- At få oprettet et fast mønster på den traditionelle kirkegård, herunder at justere hække og tilpasse antallet af gravsteder efter behov, vil være en prioritet. Det er netop denne type gravsteder, der er mest efterspørgsel på i dag, og ved at gøre området mere indbydende og ensartet kan det være muligt at tiltrække flere fra den øvrige kirkegård og derved samle denne type gravsteder hurtigere.
- Det nordlige, smalle areal henligger i dag med kun ganske få aktive gravsteder. Når dette område prioriteres, vil der formentlig være meget få gravsteder tilbage. På det tidspunkt vil det være muligt at etablere busketter og spejldammen med det rolige vand.
- Det nuværende gravstedskort er forældet, og det ses tydeligt, at flere gravsteder ikke ligger præcist, som de er angivet. Med det kommende redesign, hvor nye gravsteder vil få en anden placering og type, vil det være økonomisk fornuftigt at vente med at opdatere gravstedskortet, indtil arbejdet med designet er påbegyndt.

Der er blevet præsenteret et projekt for parkeringspladsen, der har til formål at modernisere området og etablere ny og bedre belysning. Til dette er der indkommet forskellige tilbud, men de nævnte beløb er relativt høje.

Kirkegårdens parkeringsplads fremstår i god stand; den er jævn, uden problemer med vandansamling og let at færdes på. Det kan derfor synes overvurderet at investere så store beløb i modernisering af pladsen.

Tilsvarende beløb vil kunne række langt til at igangsætte et eller måske to nye områder inde på selve kirkegården. I denne sammenhæng vil det måske være mere hensigtsmæssigt at prioritere kirkegårdens udtryk og funktionalitet fremfor yderligere forbedringer af parkeringsforholdene.

## Afrunding

At arbejde med Åstrup Kirkegård har været en spændende proces. Projektet startede med en oplevelse af, at der ikke var mange muligheder for forandring, og at det kunne være svært at skabe en helhedsplan for kirkegården. Gennem arbejdet med analysen blev det dog tydeligt, at der var potentiale for at skabe sammenhæng og struktur.

Designarbejdet afslørede en helt anden opbygning, end først antaget. Det har været givende at samle de forskellige arealer til en helhed, med haven omkring kirken, som både fremhæver kirken og skaber mulighed for at plante frugttræer – et af de udtrykte ønsker. Samtidig skabes der beskyttelse af den store eg, som fungerer som et signaturtræ og et centralt element for hele kirkegården. Her er der mulighed for at etablere et lapidarium, der formidler lokalhistorien, samtidig med at der skabes rum til både leg, refleksion, mere natur og øget biodiversitet.

At skabe en central plads til traditionelle gravsteder, som afspejler den danske kirkegårdskultur, samtidig med at der integreres en allé og skabes nye muligheder for jordfæstelse, har været en udfordrende, men også givende opgave.

Under arbejdet åbnede kirkegården sig og viste sin sande karakter.

Forhåbentlig vil planen bringe stor værdi, og der tilbydes naturligvis bistand med yderligere rådgivning og detailplanlægning, hvis det ønskes.

